

# 道路交通環境與機車防衛

## (一) 機車交通事故之主要肇事原因

112年機車為第一當事者事故肇因			
排名	肇事原因	件數	死傷人數
1	未注意車前狀況	29,869	27,006
2	未保持行車安全距離	26,184	23,061
3	其他未依規定讓車	24,051	20,203
4	左轉彎未依規定	11,961	9,788
5	恍神、緊張、心不在焉分心駕駛	9,583	8,944
6	未保持行車安全間隔	7,745	5,971
7	起步時未注意安全	7,340	5,901
8	變換車道不當	5,744	4,569
9	違反號誌管制或指揮(舊)	4,880	4,190
10	無號誌路口，支線道未讓幹線道先行	4,831	4,252

# 道路交通環境與機車防衛駕駛

## (二) 機車路口左轉交通事故之肇因與預防對策

機車路口左轉之交通事故型態	事故肇因與預防對策
<ol style="list-style-type: none"><li>1. 普通重型機車未依規定採用「兩段式」左轉，或由外側車道逕行左轉，遭同向內側車道之直行車輛側撞。</li><li>2. 直接左轉之機車未讓對向直行車輛先行，遭對向直行車輛側撞。</li><li>3. 紅燈已亮起仍強行左轉之機車，遭橫向綠燈啟動後立即起步之車輛撞擊。</li><li>4. 機車左轉後，未禮讓對向穿越人行道之行人而肇事。</li><li>5. 機車合法左轉時，遭遇其他違規車輛或行人撞擊而肇事。</li></ol>	<ol style="list-style-type: none"><li>1. 肇事原因分析<ol style="list-style-type: none"><li>1) 左轉未依號誌管制行車</li><li>2) 左轉未依規定讓車</li><li>3) 未注意合法人車之通行</li></ol></li><li>2. 預防對策<ol style="list-style-type: none"><li>1) 遵守交通規則是最佳對策</li><li>2) 行經交岔路口，減速慢行</li><li>3) 做好「你我彼此看清楚」</li><li>4) 無法確認路權時禮讓為先</li></ol></li></ol> <p>防衛叮嚀：即使合法行車，仍應注意週遭可能出現之違規車輛與行人。</p>

# 道路交通環境與機車防衛駕駛

## (三) 機車路口直行交通事故之肇因與預防對策

機車路口直行之交通事故型態	事故肇因與預防對策
<ol style="list-style-type: none"><li>1. 機車闖紅燈或於綠燈啟動前提前起步，撞擊橫向仍在穿越路口之人車。</li><li>2. 機車行經無號誌或閃光號誌路口，未減速慢行或停車再開，撞擊橫向穿越交岔路口之人車肇事。</li><li>3. 機車直行穿越交岔路口時，遭對向搶先左轉之車輛撞擊而肇事。</li><li>4. 機車直行穿越交岔路口時，遭同向右轉之車輛撞擊而肇事。</li><li>5. 機車直行穿越交岔路口時，遭橫向違規車輛撞擊而肇事。</li><li>6. 機車直行穿越交岔路口時，進入大型車右轉內輪差之範圍內，遭大型車撞擊。</li></ol>	<ol style="list-style-type: none"><li>1. 肇事原因分析<ol style="list-style-type: none"><li>1) 穿越路口未依號誌管制行車</li><li>2) 穿越無號誌或閃光路口未減速慢行</li></ol></li><li>2. 預防對策<ol style="list-style-type: none"><li>1) 遵守交通規則是最佳對策</li><li>2) 行經交岔路口，減速慢行</li><li>3) 做好「你我彼此看清楚」</li><li>4) 無法確認路權時禮讓為先</li></ol></li></ol> <p>防衛叮嚀：即使合法行車，仍應注意週遭可能出現之違規車輛與行人</p>

# 道路交通環境與機車防衛駕駛

## (四) 機車路口右轉交通事故之肇因與預防對策

機車路口右轉之交通事故型態	事故肇因與預防對策
<ol style="list-style-type: none"><li>1. 機車於綠燈右轉時，未禮讓人行道上穿越路口之行人而撞擊肇事。</li><li>2. 機車於綠燈右轉時，未禮讓對向左轉匯入同一車道之車輛而撞擊肇事。</li><li>3. 機車於交岔路口違規紅燈右轉，撞擊橫向行進中之人車肇事。</li><li>4. 機車於交岔路口上，由內側車道直接右轉撞擊外車道之人車肇事。</li><li>5. 機車於交岔路口右轉時，遭同向內側車道直接右轉之車輛撞擊。</li><li>6. 機車於交岔路口右轉時，進入大型車右轉內輪差之範圍內，遭大型車撞擊。</li></ol>	<ol style="list-style-type: none"><li>1. 肇事原因分析<ol style="list-style-type: none"><li>1) 右轉未依號誌管制行車、未依規定讓車</li><li>2) 轉彎陷入內輪差之視野死角</li><li>3) 機車未於最外側之車道右轉</li><li>4) 遭他車違反號誌管制而肇事</li></ol></li><li>2. 預防對策<ol style="list-style-type: none"><li>1) 遵守交通規則是最佳對策</li><li>2) 行經交岔路口，減速慢行</li><li>3) 做好「你我彼此看清楚」</li><li>4) 無法確認路權時禮讓為先</li></ol></li></ol> <p>防衛叮嚀：即使合法行車，仍應注意週遭可能出現之違規車輛與行人</p>

# 道路交通環境與機車防衛駕駛

## (五) 機車路段中交通事故之肇因與預防對策

路段中機車之交通事故型態	事故肇因與預防對策
<ul style="list-style-type: none"><li>1. 撞擊路樹、電桿、橋墩，跌落圳溝等</li><li>2. 超速、酒駕，於彎道滑入對向車道</li><li>3. 倒車起步時，撞擊外車道行駛車輛</li><li>4. 違規左轉或迴車，撞擊對向來車</li><li>5. 跨越雙黃線超車、逆向行車</li><li>6. 轉彎、變換車道不當</li><li>7. 遇閃光號誌不減速、不遵守號誌管制</li><li>8. 遭停放路邊車輛開啟車門撞擊</li><li>9. 被路邊小巷道突然闖出之車輛撞擊</li><li>10. 違規停車佔用車道，被逼換道擦撞</li></ul>	<ul style="list-style-type: none"><li>1. 肇事原因分析<ul style="list-style-type: none"><li>1) 未依號誌標誌管制行車</li><li>2) 不依行車規定讓車</li><li>3) 超速、酒駕</li><li>4) 道路環境之安全威脅</li></ul></li><li>2. 預防對策<ul style="list-style-type: none"><li>1) 遵守交通規則是最佳對策</li><li>2) 路側暗藏風險，減速慢行</li><li>3) 做好「你我彼此看清楚」</li><li>4) 無法確認路權時禮讓為先</li></ul></li></ul> <p style="text-align: center;"><b>防衛叮嚀：</b>即使合法行車，仍應注意週遭可能出現之違規車輛與行人</p>

# 道路交通環境與機車防衛駕駛

## (六) 機車騎士對其他用路人的防衛駕駛 (1/4)

### ➤ 機車起駛

- ✓ 機車從路邊起駛時，可能因車況不佳、路面不平、載人或載貨而平衡失調，易遭後方車輛追撞，宜特別留意左後方之來車。
- ✓ 看見他人騎機車準備起駛，應保持距離與間隔，並放慢車速。

### ➤ 遇高齡者騎乘機車

- ✓ 高齡機車騎士對車輛操控性較差、遇狀況反應較慢，且常忘記提前顯示方向燈警示其他用路人。
- ✓ 行車遇高齡機車騎士時，宜保持適當距離與間隔，或尋找適當時機超車遠離。

### ➤ 二段式左轉之現狀行為分析

- ✓ 部分機車騎士在準備進入待轉區時，會先顯示右側方向燈。
- ✓ 此時應特別注意其動向是欲進入待轉區，還是欲右轉。

# 道路交通環境與機車防衛駕駛

## (六) 機車騎士對其他用路人的防衛駕駛(2/4)

### ➤ 路邊汽車

- ✓ 若看見剛停好車，或路邊停車上有人及車尾燈亮著，應預期對方可能隨時開啟車門，此時應與其保持一個車門的安全間隔，避免發生開車門碰撞事故。
- ✓ 遇前方違停車輛時，應注意後方車輛再行閃避並注意路障前方準備起駛的汽機車，或突然跑出來的行人。



# 道路交通環境與機車防衛駕駛

## (六) 機車騎士對其他用路人的防衛駕駛 (3/4)

### ➤ 公車

- ✓ 公車可能隨時靠站，機車騎士應避免行駛在其右側，並與它保持足夠之前後安全距離。
- ✓ 遇停靠中的公車，應避免從其右側行駛而過，避免與上下車的乘客發生碰撞。

### ➤ 計程車

- ✓ 計程車可能為了載客而突然向右急靠或緊急煞車。
- ✓ 機車騎士應盡可能避免與其併行，保持前後安全距離
- ✓ 計程車臨時停於路邊，機車騎士應注意突然開啟車門的乘客，避免從其左側及右側行駛而過。



# 道路交通環境與機車防衛駕駛

## (六) 機車騎士對其他用路人的防衛駕駛 (4/4)

### ➤ 貨車

- ✓ 貨車潛藏**掉落物品之風險**，應**拉長與它的前後安全距離**，或在**適當時機超越**。
- ✓ 發現貨車**綑綁貨物不夠牢靠時**，貨物有隨時掉落之危險，應**盡速變換車道並增加與該車的安全距離**。
- ✓ 貨車停車卸貨時，部分貨車會將升降尾門放下，放下時僅一平面，機車騎士**不易發現該升降尾門的存在**。若看見貨車於路邊臨停，應**遠離該車車尾**，於適當時機**變換車道並與該車保持安全距離及間隔**。

### ➤ 行人

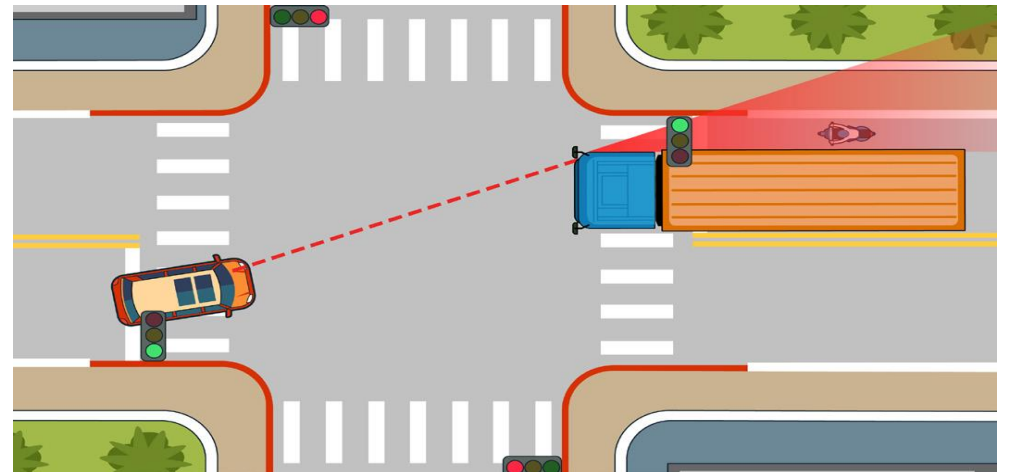
- ✓ 遇前方路邊有行人同向行走時，應**放慢車速**並注意其可能**突然左偏**。
- ✓ 行經人車繁忙且路邊停滿車輛之街道時，請**減速慢行**以防範**突然從車輛間隙中闖出穿越道路之行人**。

# 道路交通環境與機車防衛駕駛

## (七) 機車騎士對危險地點的防衛駕駛 (1/5)

### ➤ 交岔路口之潛藏危險

- ✓ 行經交岔路口時，應預期會有車輛或行人衝出，此時應放慢速度，仔細觀察，做好隨時煞停之準備。
- ✓ 落實「我看得見你，你看得見我」之路況搜尋動作。
- ✓ 檢視各行向「來車」及「視線受阻處之可能來車」。
- ✓ 依交通規則及路權優先循序前進，不搶黃燈，不闖紅燈。
- ✓ 不占用網狀區，不在路口轉角違規停留以免妨礙他車視線，也避免與其他車輛發生衝突。
- ✓ 綠燈通行時，仍要確認通行路徑安全無虞，通行中亦需時時確認周遭狀況。



圖片來源：駕駛人手冊

# 道路交通環境與機車防衛駕駛

## (七) 機車騎士對危險地點的防衛駕駛(2/5)



圖片來源：機車危險感知教育平台

# 道路交通環境與機車防衛駕駛

## (七) 機車騎士對危險地點的防衛駕駛 (3/5)

### ➤ 對向車輛於交岔路口左、右轉進入同一道路之路權

✓ 若有兩段式左轉標誌，以兩段式左轉進行左轉

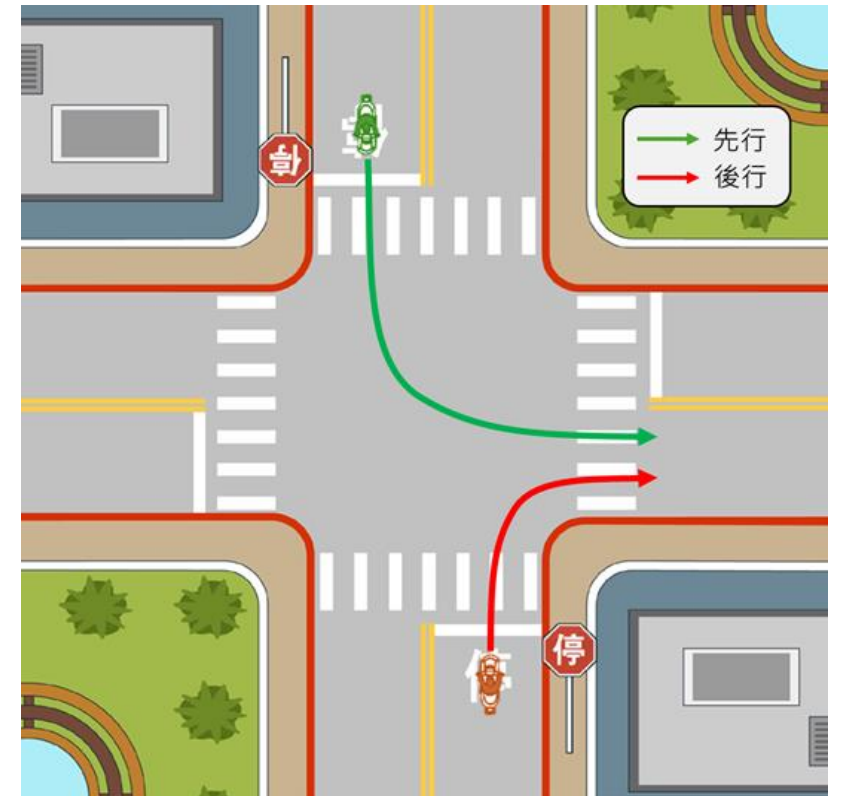
✓ 同時駛入同向有兩個(含)以上車道之道路時

- 左轉車輛應駛入「內側之車道」；
- 右轉車輛應駛入「外側之車道」；
- 兩車如後續需要進一步左轉或右轉，則須依「變換車道」之相關規定行駛。

✓ 同時駛入同向僅有一個車道之道路時

- 「右轉車」須讓「左轉車」先行。
- 因「左轉車」之行駛距離較長，且與其他車流的衝突點較多。基於「較安全者」讓「較危險者」之路權規範，乃要求「右轉車」讓「左轉車」先行。

✓ 若左轉後欲駛入之車道為禁行機車道，則駛入非禁行機車道之內側車道。



圖片來源：機車危險感知教育平台

# 道路交通環境與機車防衛駕駛

## (七) 機車騎士對危險地點的防衛駕駛 (4/5)

### ➤ 無號誌管制路口

- ✓ 務必減速慢行，並確認自己所行使之道路為「幹道」或「支道」。
- ✓ 再依**直行**或**轉彎**，確認**自車**與**他車**之「**通行路權**」的優先順序。

### ➤ 地下道、隧道

- ✓ 行經地下道或隧道時，因**光線變化**，視覺將受到影響而**短時間看不清楚**。
- ✓ **進入隧道前**，應**打開頭燈**，**放慢速度**，並**與前車保持五至十個車身**，待視覺恢復後再正常行駛。

### ➤ 圓環

- 於圓環**內車道**行駛的汽車若要**右轉彎**，機車騎士會進入該汽車駕駛人的**視野死角**。
- 機車騎士應特別注意**前方右轉彎車輛的動向**，並讓其先行。

# 道路交通環境與機車防衛駕駛

## (七) 機車騎士對危險地點的防衛駕駛 (5/5)

### ➤ 加油站/停車場

- ✓ 加油站或停車場之進出口大多沒有行車管制號誌，易造成車輛碰撞。
- ✓ 機車駕駛人行經加油站/停車場等地點，都要特別注意有無違規左轉、緊急煞車，或是從出入口進出之車輛。

### ➤ 上坡路段

- ✓ 坡道頂端為駕駛人的視野死角，應放慢車速，確定前方路況安全後再行前進。



圖片來源：機車危險感知教育平台